

TOKYO
VIENNA
MELBOURNE
OXFORD
STOCKHOLM
BRUXELLES
LOS ANGELES
TURKU

Selected References 2022

The Project of Living

I confini tra casa e lavoro sono cambiati radicalmente. In un giorno possiamo vivere un numero infinito di esperienze diverse. Tutto è fluido, quindi tutto è possibile. Come vogliamo vivere ora? Più flessibili. Più sostenibili. Più ispirati. Siamo tutti alla ricerca di un nuovo equilibrio. In Arper creiamo spazi che esplorano queste possibilità. Con forme armoniose, colori dinamici e sistemi versatili, che ci permettono di evolvere e crescere. Grazie a prospettive e idee diverse che danno forma al futuro. Con un design sensibile che ci aiuti a vivere meglio con il nostro pianeta.

The boundaries between home and work are gone. Now 'living' means all the different things we do in a day. Everything's in flux, so anything is possible. How do we want to live? More seamlessly. More flexibly. More sustainably. More inspired. Each one of us is trying to tie it all together. At Arper, we create new spaces that explore these possibilities. With harmonious forms, dynamic color, and versatile systems that allow us to evolve and grow. With diverse perspectives and ideas that shape what's next. With responsive design that helps us live better with our planet. We're making space and systems for the project of living.

Scansiona il codice QR per scoprire la versione digitale del catalogo.

Scan the QR code to discover the digital version of this catalog.





Jupiter Shop Channel
Tokyo / Japan

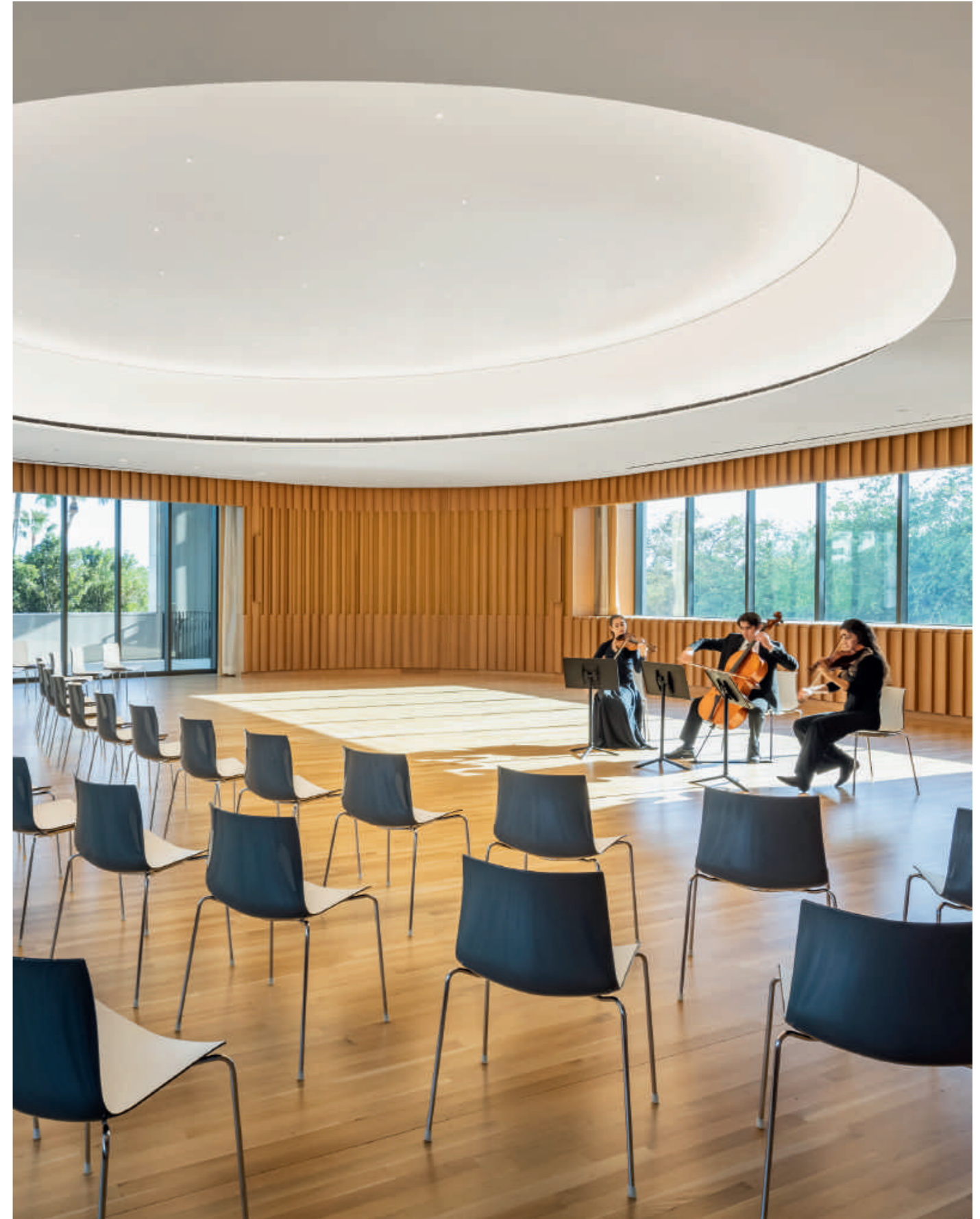
- Architect:
NIKKEN SPACE DESIGN LTD +
SUMISHO INTERIOR INTERNATIONAL INC.

- Photo:
Kenji MASUNAGA masphoto

- Arper products:
Colina, Leaf, Loop, Pix

Baker Museum
Naples / USA

- Architect:
Weiss / Manfredi
- Photo:
© Albert Vecerka/Esto
- Arper products:
Catifa 46



Engelbach Kindergarten

Lustenau / Austria

- Architect:
Innauer-Matt Architekten
- Photo:
Adolf Bereuter
- Arper products:
Pix



Union Stockley Park

Hayes / UK

- Architect:
TP Bennett
- Photo:
Richard Leeney
- Arper products:
Loop





**Stavros Niarchos
Foundation Library**

New York / USA

- Architect:
Mecanoo, Beyer Blinder Belle
- Photo:
John Bartelstone, Max Touhey
- Arper products:
Pix





Copper House
Spain

- Architect:
Susanna Cots
Interior Design
- Photo:
Mauricio Fuertes /
Susanna Cots
- Arper products:
Norma





SOM Chicago
Chicago / USA
- Architect:
SOM
- Photo:
Dave Burk
- Arper products:
Aava

Exeter College Cohen Quad
Oxford / UK

- Architect:
Alison Brooks Architects
- Photo:
Hufton+Crow
- Arper products:
Catifa 46





Hayball Studio
Melbourne / Australia
– Architect:
Hayball
– Photo:
Dianna Snape
– Arper products:
Catifa Up, Pix



LT Enerray
Bologna / Italy
- Architect:
ACABADOMATE,
Laura Muñoz Interiorista
- Photo:
Marcela Grassi
- Arper products:
Arcos, Catifa 46,
Cila, Dizzie



26



27

Edenwald YMCA

New York / USA

- Architect:
Marvel Architects
- Photo:
Scott Frances | OTTO
- Arper products:
Pix



Northmill Bank
Stockholm / Sweden

- Architect:
IMMI Design
- Photo:
Victoria Durán Vian
- Arper products:
Catifa 46



Taslimi Residence
Santa Monica / California

- Architect:
Fleetwood Fernandez Architects
- Photo:
©Fotoworks/Benny Chan
- Arper products:
Aston



Residence of Alessia Fendi

Rome / Italy

- Architect: Celoria Architects
- Consultant for interiors: Cantiere Galli Design
- Photo: Serena Eller
- Arper products: Bardi's Bowl Chair





36



37



**Brains and Bodies
Coworking
Vienna / Austria**
- Architect:
cy architecture
- Photo:
David Schreyer
- Arper products:
Catifa 46, Catifa 80

Rødbanken

Tromsø / Norway

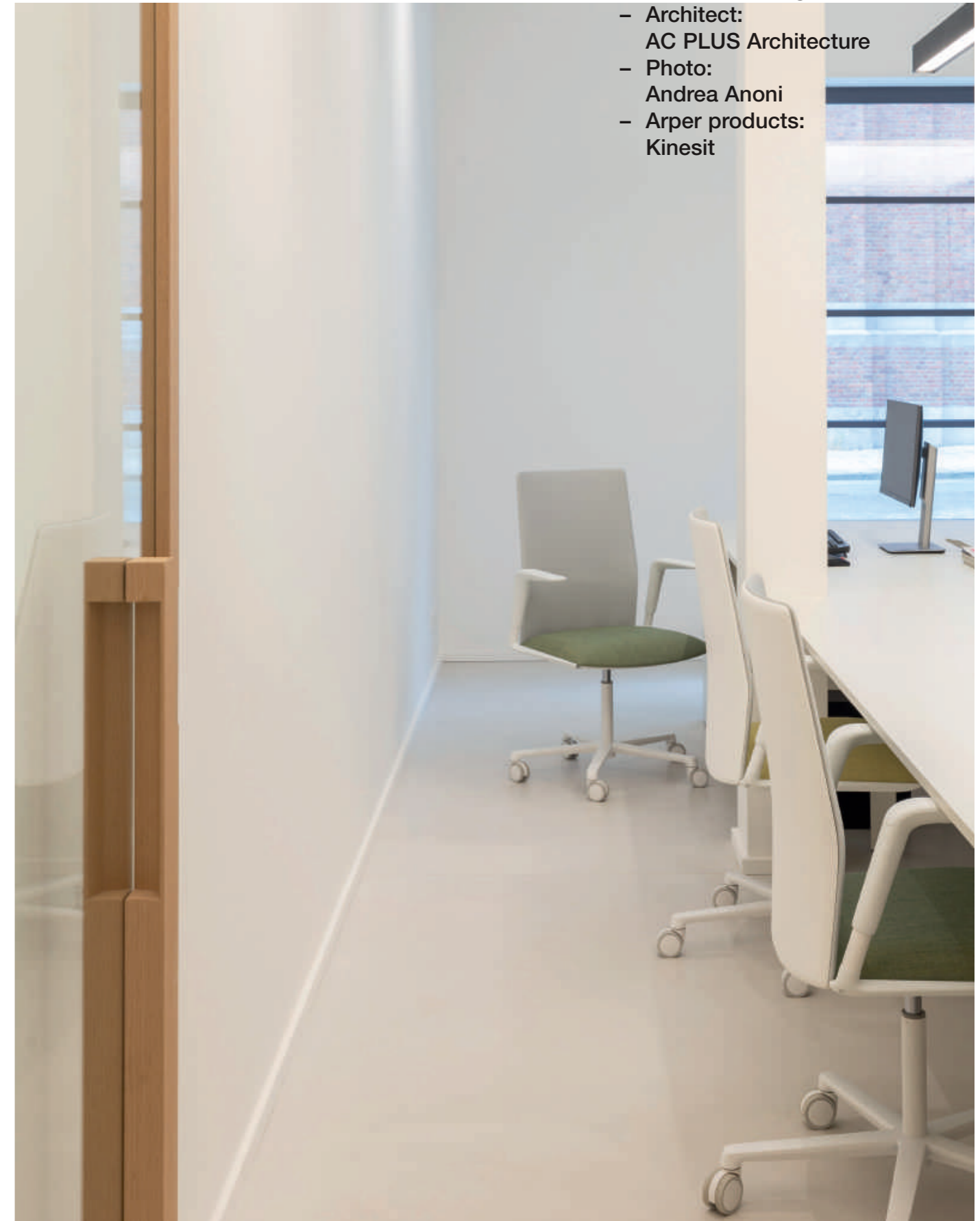
- Interior architect:
Zinc in collaboration with
Fra innersida, Julie Johnsen
- Architect:
Niels Torp
- Photo credit:
Zinc / Thomas Mellbye
- Arper products:
Catifa Up

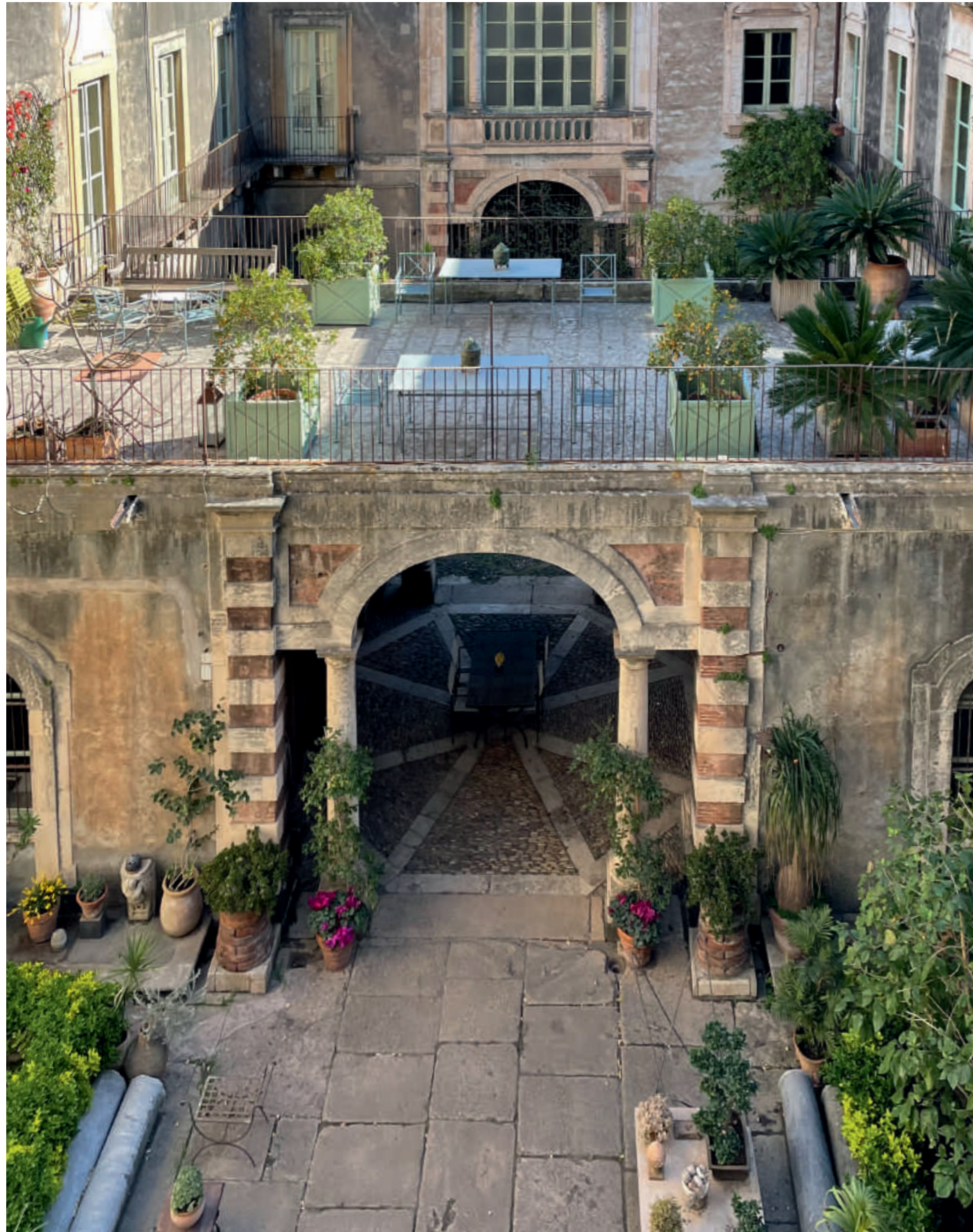






- Architect:
AC PLUS Architecture
- Photo:
Andrea Anoni
- Arper products:
Kinesit





**Palazzo Biscari | Isola
Catania / Italy**

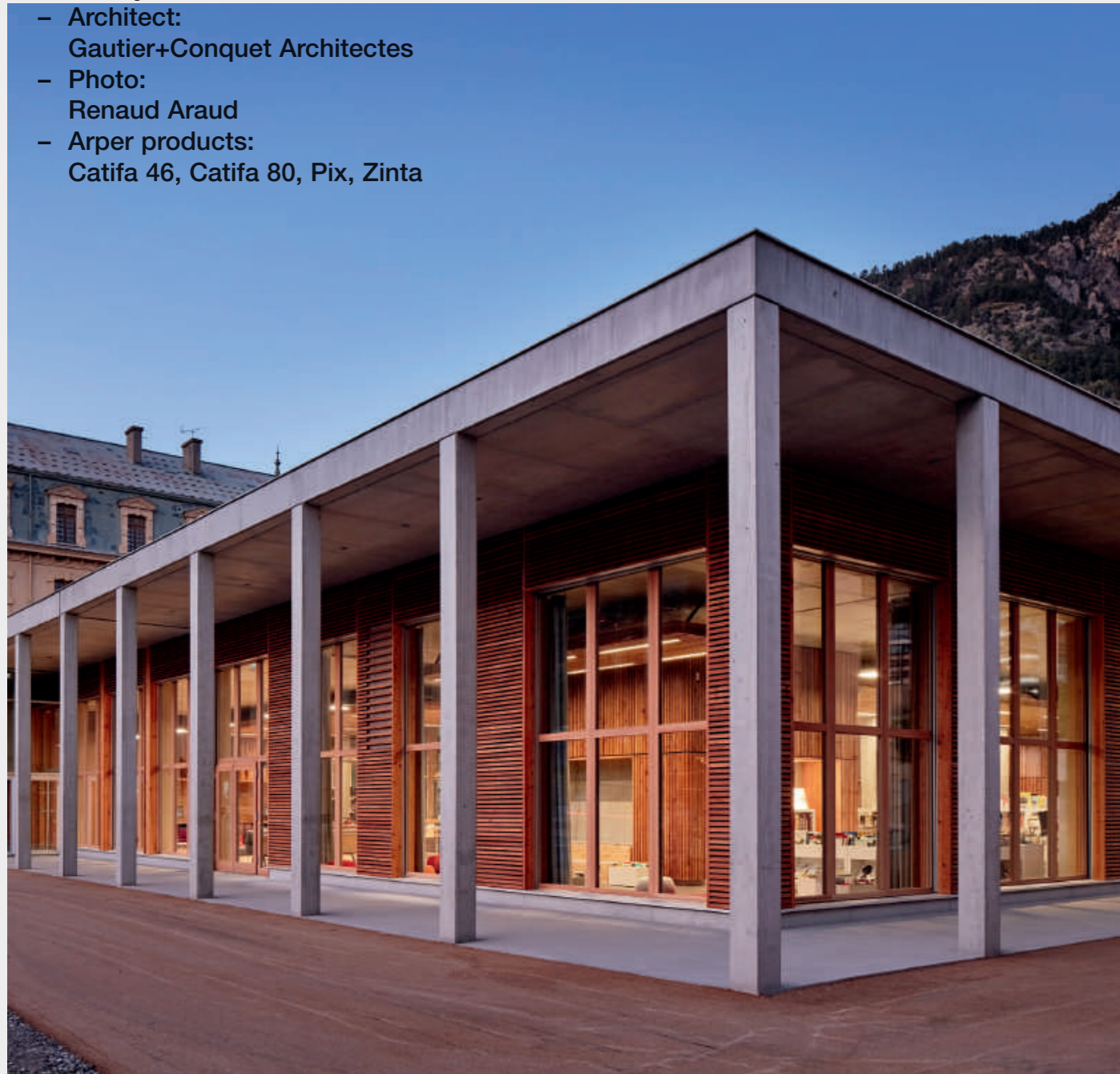
- Architect:
Analogique
- Photo:
Courtesy of Isola
and Analogique
- Arper products:
Catifa 46, Pix Table



A CLOSER LOOK ON SELECTED PROJECTS

A Dynamic Cultural Hub.....	50
Interview with Pascal Hendier, Associate Architect and General Manager at Gautier+Conquet	
A Natural Ecosystem.....	58
A conversation about AmberMeeting office, designed by Hong Designworks and Studio Yimu	
Holistic Hospitality.....	64
Interview with Pieter Schoolaert, Founder at Pieter Schoolaert Studio	
Innovative Coworking Space.....	70
A conversation on Palazzo Della Luce with Simone Ceccato, Architect at Squared Architects	

- Architect:
Gautier+Conquet Architectes
- Photo:
Renaud Araud
- Arper products:
Catifa 46, Catifa 80, Pix, Zinta



A DYNAMIC CULTURAL HUB

“Briançon’s cultural center is a breathtaking building with a simple, yet unique personality”

IT Inaugurato nel 2019, il centro culturale di Briançon è un edificio dalla personalità semplice e singolare al tempo stesso, che ospita la mediateca e gli archivi comunali. È stato progettato dallo studio lionese Gautier+Conquet, vincitore del concorso pubblico indetto dalla stessa città nel 2016.

Quest’architettura si innesta tra due austeri edifici dell’ex caserma di Berkwick, nel quartiere ZAC Cœur de Ville, oggetto di un progetto di riqualificazione urbana diretta dall’architetto Pierre-Louis Faloci.

Come richiamo alle montagne e alle sue rocce, elementi caratteristici di questa zona, gli architetti hanno privilegiato materiali dall’aspetto sobrio e rigoroso, come il cemento, il legno e il vetro.

Il risultato è una struttura a pianta quadrata su due livelli in cemento brut, le cui facciate alternano ampie vetrate a pannelli in legno. Il perimetro è percorso per tre quarti da un portico delimitato da

INTERVIEW WITH
PASCAL HENDIER,
ASSOCIATE ARCHITECT
AND GENERAL MANAGER
AT GAUTIER+CONQUET

EN Inaugurated in 2019, Briançon’s cultural center is a breathtaking building with a simple, yet unique personality. Designed by the Lyon-based firm Gautier+Conquet, winner of the public competition held by the city itself in 2016, it houses the media library and municipal archives. Briançon’s cultural center is located between two austere buildings of the former Berkwick barracks, in the ZAC Cœur de Ville neighborhood, and is the subject of an urban redevelopment project directed by architect Pierre-Louis Faloci.

In order to integrate the mountains and its rocks, which are characteristic elements of this geographic area, into the design of the building, the architects favored materials with a sober and rigorous appearance, such as concrete, wood and glass.

The result is a two-level square structure in brut concrete, whose façades feature large windows with wooden panels. A portico, bordered

semplici colonne in cemento grezzo, che si susseguono a distanza regolare.

Le linee disegnate dalle colonne sembrano sovrapporsi ai pattern descritti sulla facciata da telai e pannelli, cosicché nel complesso l'edificio sembra avvolto in un ordito di linee ortogonali a distanza di un metro l'una dall'altra.

Un altro tratto distintivo di questo progetto è l'attenzione alla sostenibilità, evidente nell'utilizzo di materie prime locali, come il legno delle Alpi e il calcestruzzo proveniente da cave della regione, e di materiali da fonti biologiche, come la fibra di legno per l'isolamento termo-acustico.

L'orientamento delle vetrate rispetto all'asse eliometrico, la ventilazione naturale degli spazi del seminterrato e il sistema di gestione dell'acqua piovana sono altri requisiti che concorrono a qualificare questo progetto come Mediterranean Sustainable Building (MSB), uno standard francese che ha lo scopo di garantire la sostenibilità dei progetti architettonici.

Gli interni dell'edificio si sviluppano in uno spazio aperto e trasmettono immediatamente un senso di fluidità, grazie ai soffitti molto alti e alle grandi vetrate, che regalano splendidi scorci

“This ambitious project managed to transform a «simple place that people pass through in a hurry to borrow some documents» into a «place to live and breathe»”

by simple rough concrete columns that follow one another at regular intervals, runs through three-quarters of the perimeter.

The lines drawn by the columns seem to overlap with the patterns described on the façade by the windows and panels – and overall the building seems to be wrapped in orthogonal lines equidistant from each other.

Another distinctive feature of this project is its attention towards sustainability – which can be witnessed by the choice of using locally sourced raw materials, such as wood from the Alps and concrete from quarries in the region, and material from biological sources, such as wood fiber for thermos-acoustic insulation. The orientation of the windows with respect to the heliothermal axis, the natural ventilation of the basement spaces and the rainwater management system are other characteristics that contribute to qualify this project as a Mediterranean Sustainable Building (MSB), a French standard that aims to ensure the sustainability of architectural projects.

The interiors are open-plan and immediately convey a sense of fluidity thanks to the high-ceiling large windows







sulle cime circostanti. Attraverso un ampio patio centrale coltivato con piante da ombra, la luce naturale inonda il cuore della mediateca e si diffonde perfino nel seminterrato, dove sono ospitati i magazzini degli archivi.

Come per la facciata, anche gli allestimenti interni sono dominati dal contrasto tra il cemento strutturale, inerte e freddo, e il legno naturale, vivo, caldo e profumato.

La scelta degli arredi è stata guidata non solo da ragioni stilistiche in linea con il contesto architettonico, ma anche da una particolare attenzione all'acustica, evidente nella propensione per le sedute in tessuto.

La grande varietà di colori e materiali, un design versatile e l'attenzione all'ambiente hanno reso le collezioni Arper la soluzione ideale per gli arredi di questo spazio.

Ecco come un progetto ambizioso può trasformare un "semplice luogo di passaggio, che si attraversa di fretta per prendere in prestito dei documenti" in un "luogo da vivere", come afferma Anthony Sittler, responsabile del centro culturale di Briançon, che con il suo entusiasmo trasmette tutto il valore di questo luogo per la sua comunità.

Founded in 1993 and now employing 35 people, the Gautier+Conquet architects studio is based in Lyon and Paris. With a multidisciplinary team, they are expert in the public procurement field, construction and urban planning.

that provide beautiful views of the surrounding mountains. Natural light floods the heart of the media library through a large central patio filled with plants – and even spills into the basement, where the archive storage areas are housed. Similarly to the façade, the interior fittings are also dominated by the contrast between the structural concrete, inert and cold, and the natural wood, alive, warm and fragrant.

The choice of furniture was guided not only by stylistic reasons in line with the architectural context, but also by a particular attention to the acoustics, evident in the preponderant choice of fabric seating. The wide variety of colors and materials, the versatile design and attention towards the environment have made Arper's collections the ideal solution for the furnishings of this space.

This ambitious project managed to transform a «simple place that people pass through in a hurry to borrow some documents» into a «place to live and breathe», as Anthony Sittler, head of the Briançon cultural center says, recognizing with his words the important value this place holds for the community.



AmberMeeting Office

Xi'an / China

- Architect:
HONG Designworks
- Designers:
Dang Ming / Li Dandi
- Photo:
Tan Xiao | Ten Photo Studio
- Arper products:
Catifa 46, Catifa 80,
Catifa Up, Dizzie,
Kiik, Paravan, Pix



A NATURAL ECOSYSTEM

“Designed to provide its employees and customers with a special, welcoming atmosphere”

IT AmberMeeting Office, aperto a marzo 2021, si trova all'interno del Central Business District, nel cuore di Xi'an, in Cina. Dallo stile forte, internazionale e contemporaneo, questo progetto all'insegna del colore è pensato per offrire al personale e ai clienti un'atmosfera accogliente e davvero unica.

Dang Ming di Hong Designworks e Li Dandi di Yimu.design Studio hanno progettato questi uffici con un approccio visionario, ispirato alla natura e all'arte. Il concept ruota attorno all'idea di una farfalla che esce dal suo bozzolo e si rifà alla Land Art, una corrente in cui l'artista interviene direttamente sugli elementi naturali proponendo un'esperienza olistica. Qui la ritroviamo nell'uso di un certo tipo di colori e texture, come la superficie ruvida del soffitto e il motivo ondulato del tappeto. Ispirazioni che vengono dalla superficie degli elementi naturali e che ritroviamo nelle increspature dell'acqua, nelle venature delle foglie e nella corteccia degli alberi.

Lo scopo di questo spazio è quello di creare un senso di comunità, di riunire le persone e di riconnetterle alla natura e ai suoi elementi. Il richiamo alla natura è presente non solo nella scelta delle

A CONVERSATION ABOUT
AMBERMEETING OFFICE,
DESIGNED BY HONG DESIGNWORKS
AND YIMU.DESIGN STUDIO

EN Created in March 2021, the AmberMeeting Office is located in the Central Business District, in the heart of Xi'an, China. Defined by a strong, international and modern style, the colorful project is designed to provide its employees and customers with a special, welcoming atmosphere.

Designed by Dang Ming from Hong Designworks and Li Dandi from Yimu.design Studio, AmberMeeting Office's futuristic aesthetics is inspired by nature and art. The concept of the space revolves around the idea of a butterfly breaking out of its cocoon, and is expressed through the use of land art, an artistic technique that uses nature as a way to develop an holistic concept. This technique is expressed by using specific colors and textures, such as the rough textured ceiling and the wavy pattern on the carpet. These textures are inspired by the visible surfaces of natural elements, such as the water ripples, the veins of leaves and the bark of the trees.

The space aims to create a sense of community, to bring people together and to connect them with nature and its



“Nerves relax
and creative
juices flow
more freely”



superfici e dei colori, ma anche negli elementi strutturali degli uffici, come il corridoio, che rievoca una foresta verde, o i séparé, che danno la sensazione di trovarsi sotto a un albero. In questo grande spazio verde, il sistema nervoso si può rilassare e la creatività può fluire più liberamente.

La sostenibilità gioca un ruolo importante in questo progetto. Sono stati scelti materiali e arredi altamente sostenibili e la selezione dei designer è andata verso il rispetto di tutti gli standard ambientali. È stato utilizzato legno di acero originale non verniciato, completamente biodegradabile e riciclabile e le pareti verdi sono state realizzate con tessuti eco-sostenibili. Perfino il tappeto ha un'anima eco-friendly.

“Quando abbiamo scoperto Arper nel 2019, abbiamo subito sentito una connessione profonda con la sua filosofia e i suoi valori”, afferma Dang Ming.

“Le sue collezioni sono molto vicine a questo spazio: le nostre idee progettuali si sposano molto bene con l'incredibile versatilità dei suoi prodotti e la vasta gamma di tessuti e forme disponibili. Ecco perché abbiamo scelto Arper per arredare questo ambiente di lavoro che vuole essere immersivo e vario come un contesto naturale.”

Hong Designworks is a young company providing all-round and professional interior design services. The design business covers hospitality, office and residential projects giving high-quality professional services in soft assembly and decoration.

Yimu.design Studio, founded in 2013 by a young team of creative designers, focuses on expanding the variety and exploring the different aspects of design.

elements. Nature can be found not only in textures and colors, but also in major elements within the office, such as a corridor that resembles a green forest, or booths that give us the feeling of being under a tree. The idea is that, under this extensive area of greenery, nerves relax and creative juices flow more freely.

Sustainability plays an important role in the design of the space. Highly sustainable materials and furniture were chosen and, when selecting them, the designers ensured they adhered to all environmental standards. The original maple plywood uses no paint and is completely biodegradable and recyclable – as is the carpet. For the green walls, sustainable textiles were used.

“When we discovered the brand Arper in 2019, we immediately felt a deep connection with its design ethos and values” says Dang Ming.

“We chose Arper because all our design ideas fit very well with its products, due to their incredible versatility and the wide range of fabrics and forms offered. We felt that these products were perfectly in line with the space”.



Hotel Bourgoensch Hof
Bruges / Belgium

- Interior design:
Pieter Schoolaert
- Photo:
allt
- Arper products:
Dizzie, Duna 02, Pix



“The wide range of available colors and materials spoke to me greatly”

IT Il “Bourgoensch Hof” è un hotel nel cuore del centro storico di Bruges, in Belgio. Nascosto dai monumenti storici, dal paesaggio urbano medievale e da un cortile che un tempo faceva parte di un birrificio, l'interno si distingue per uno stile minimalista arricchito con qualche attento tocco di colore.

Recentemente, l'hotel è stato completamente ridisegnato: con lo scopo di avvicinarlo a un'estetica più contemporanea, le classiche aree di accoglienza e le camere degli ospiti sono state rinnovate.

Dalla reception al bar dell'hotel, dalle camere di sempre a quelle aggiunte di recente in un edificio adiacente (un tempo un negozio di tappeti), l'intero edificio è stato oggetto di un vero e proprio restyling: il risultato è un'elegante combinazione di luce e tocchi vivaci, in cui pareti bianche ed elementi in legno naturale si combinano ad arredi nei colori tipici della zona.

L'interior designer Pieter Schoolaert ha lavorato al progetto in stretta collaborazione con i proprietari dell'hotel. Con grande attenzione al contesto storico di Bruges, Schoolaert ha fatto uso del colore con estrema cautela. I toni principali introdotti nel progetto – rosso, verde e giallo – hanno tutti una relazione diretta con la storia della città: “Abbiamo

INTERVIEW WITH
PIETER SCHOOLAERT,
FOUNDER AT
PIETER SCHOOLAERT STUDIO

EN The hotel “Bourgoensch Hof” is a medium sized three-star hotel in the heart of the old town of Bruges, Belgium. Tucked away between historical sights, medieval city scape and a courtyard that once belonged to a brewery, the interior stands out in a minimalist aesthetic and conscious pops of color.

Recently, the hotel has undergone a thorough re-design, updating the traditional building and hospitality areas as well as guest rooms to make it adhere to a more contemporary design aesthetic. From the reception area, to the hotel bar as well as existing and newly added guest rooms in an adjacent building, that was formerly a carpet store, the entire building has undergone a facelift. The result is an elegant combination of bright and luminous spaces with white walls and natural wooden elements that are combined with furniture in colors specific to the area.

Interior designer Pieter Schoolaert realized the project in sincere and warm collaboration with the owners of the hotel. With close attention to historic elements of Bruges, Schoolaert introduced color in a very deliberate way. The main hues utilized in the hotel – red, green and yellow – all have direct links to the city's history: “We worked with a timeless true base

HOLISTIC
HOSPITALITY





lavorato partendo da una struttura di base, a cui abbiamo aggiunto i colori tipici di Bruges: il rosso per i tetti in mattoni della città, un colore presente soprattutto all'ultimo piano, con affaccio proprio sui tetti. Il verde carrozza, tipico di Bruges, è presente in molte finestre e nel verde circostante. Il giallo ocra fa da raccordo alla foglia d'oro sulle facciate del borgo medievale. Il grigio neutro richiama i davanzali in ardesia grigio-blu e i pannelli a parete dell'edificio storico, in cui soggiornano gli ospiti.

Quando ha scelto i mobili per completare la vista generale del progetto, Schoolaert si è orientato subito su Arper, per una collezione che offre grande varietà di colori e materiali, nonché un'ampia gamma di versioni per ogni modello. Per l'interior designer belga, l'azienda incarna "un bel design di lunga durata e dall'eccezionale facilità d'impiego".

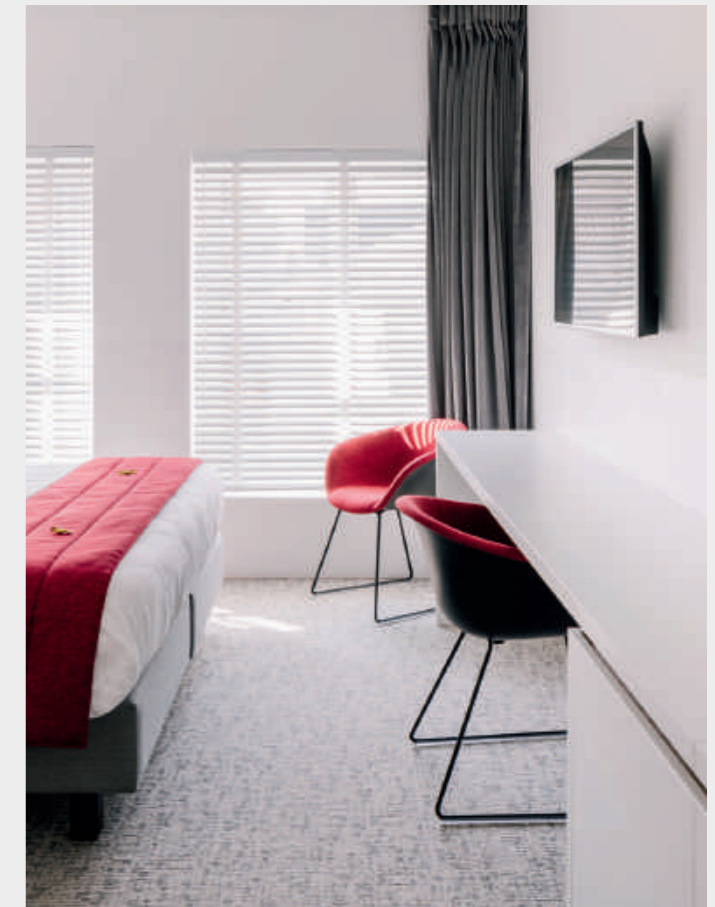
Con la loro versatilità, i pouf della collezione Pix rendono accogliente e originale l'area reception, mentre le linee organiche delle sedie Duna 02 diffondono in tutto l'hotel tocchi di luce in diverse configurazioni di colore. I tavoli Dizzie e Wim – belli e pratici – completano il quadro e trasformano il Bourgoensch Hof in un hotel dallo spirito contemporaneo e (più) leggero.

Pieter Schoolaert was born in 1987 in Veurne, Belgium. After earning his Master's Degree in Interior Architecture in 2010, he founded his own architecture studio. The studio designs projects in which interior, architecture and exterior form an extension of each other. The use of pure, warm, noble materials and clean lines feed a design philosophy that manifests itself in contemporary projects.

to which typical Bruges colors were added: Red for the many brick roofs in Bruges, used especially on the top floor that looks out over them. Wagon green, which is typical for Bruges and is echoed in many local windows and surrounding greenery. Ochre yellow works as a link to the gold leaf in the facades of the medieval town. Neutral grey refers to the bluestone sills and wall panels of the historic building, guests are staying in."

When choosing furniture to complement his overall vision for the renewed interior, Schoolaert gravitated towards designs by the Italian manufacturer Arper, known for its high-quality products as well as a wide selection of available versions of each design. To the Belgian interior designer, the company embodies "beautiful design with exceptional ease of use and long durability". Also the wide range of available colors and materials spoke to me greatly.

The flexible Arper pouf Pix helps create an inviting and recognizable reception area, while the organic lines of the Duna 02 chairs provide visual highlights in different color settings all throughout the hotel. The aesthetic and functional tables Dizzie and Wim complement the desired vision and transform Bourgoensch Hof into a contemporary and soft(er) hotel.



Palazzo della Luce
Treviso / Italy

- Architect:
Studio EXiT
- Interior design:
Squared Architects
- Photo:
Marco Zanta
- Arper products:
Arcos, Dizzie, Duna 02,
Meety, Pix, Stacy



INNOVATIVE COWORKING SPACE

“A real microcosm of relationships, in cohesion with the city, the territory and the world”

IT Inserito all'interno della città murata di Treviso, la costruzione di Palazzo della Luce risale al 1500. In più di 500 anni di storia ha subito bombardamenti e vissuto periodi di abbandono, fino a quando nel 2021 un attento lavoro di restauro e riqualificazione durato circa due anni – curato dallo studio EXiT per gli esterni, struttura e attività di recupero e dallo studio Squared Architects per gli interni, in collaborazione con la Soprintendenza ai Beni Culturali e Archeologici del Veneto – l'ha portato all'antico splendore.

Il Palazzo è stato inaugurato nell'ottobre del 2021: l'intervento recupera completamente gli elementi storici dell'edificio, procedendo attraverso una minuziosa ricerca per valorizzare i tre piani che lo compongono.

Oggi Palazzo della Luce è uno spazio di design che ospita uffici, spazi per eventi e progetti. Al suo interno trovano sede imprese, manager, professionisti e gruppi di studio i quali, senza rinunciare alla propria privacy, possono beneficiare di spazi e occasioni che favoriscono la collaborazione, per condividere esperienze e agevolare lo scambio reciproco di idee e competenze. Non solo uno spazio dedicato al coworking e agli eventi, ma un vero e proprio microcosmo di relazione, aperto alla città, al territorio e al mondo.

Questo palazzo storico diventa così luogo di forte connessione fra la tradizione operosa e artistica del trevigiano e la rete imprenditoriale e culturale così diffusa

**A CONVERSATION
ON PALAZZO DELLA LUCE
WITH SIMONE CECCATO,
ARCHITECT AND CO-FOUNDER
AT SQUARED ARCHITECTS**

EN Located within the walled city of Treviso, the striking Palazzo della Luce dates back to 1500. In its over 500 years of history, the building has suffered many bombings and periods of neglect, until its careful restoration in 2021. The redevelopment work that brought it back to its former glory lasted about two years and was curated by Studio EXiT for the exteriors and the structure, and by studio Squared Architects for the interiors – in collaboration with the Superintendence of Cultural and Archaeological Heritage of the Veneto region.

The Palazzo was inaugurated in October 2021: the intervention completely recovered the historical elements of the building, while at the same time enhancing the three floors that compose it.

Today, Palazzo della Luce is a design space that hosts offices, event spaces and innovative projects. A big coworking space that allows professionals to collaborate, share experiences and exchange ideas and skills – without sacrificing their privacy. Palazzo della Luce is not only a space dedicated to coworking and events, but a real microcosm of relationships, in cohesion with the city, the territory and the world.

This historic building enables the entrepreneurial industry of the Treviso area to meet and connect with the cultural and artistic tradition, so widespread in this territory. The project aims to preserve the

in questo territorio: il progetto ha voluto conservare l'anima del palazzo storico, rispettandone la storia, e allo stesso tempo guarda al futuro anche grazie all'introduzione della tecnologia che è stata uno degli elementi fondanti del progetto.

Un workplace che ingloba tutti i criteri del lavoro contemporaneo: ambienti ibridi che accolgono le nuove professioni e i nuovi modi di vivere il lavoro, dove spazi per la concentrazione individuale si alternano a zone per meeting e scambi informali, insieme ad aree relax e postazioni di lavoro tradizionali. Un involucro per generare occasioni di networking e formazione rivolte a un pubblico principalmente B2B e con una forte passione per il mondo del design e un'attenzione alla sostenibilità.

Il rispetto e l'attenzione verso l'ambiente hanno infatti guidato tutte le scelte progettuali di Palazzo della Luce: la struttura è dotata di infissi a basso irraggiamento solare che consentono di ridurre lo scambio termico tra l'esterno e l'interno e dispone di un impianto con quattro generatori a pompa di calore, due generatori con sorgente ad aria e due con sorgente idrotermica ad acqua di falda che rendono il Palazzo energeticamente autonomo durante tutto il corso dell'anno.

Negli ambienti, specifici apparati per il monitoraggio delle presenze agiscono sull'impianto di climatizzazione allo scopo di controllare i consumi e ridurre gli sprechi; è inoltre presente un

“The three floors of the Palazzo express central phases of life: to Learn, to Share and to Grow. We believe that Arper represents, on an international level, precisely these new modes of collaborating and sharing.”

soul of the notable building by respecting its history. At the same time, it looks at the future by introducing technological elements – founding aspects of the design.

This innovative space incorporates all the criteria of contemporary work: hybrid environments that welcome new professions and new ways of experiencing work, where spaces for individual focus alternate with areas for meetings and informal exchanges, together with relaxation areas and traditional workstations. A space to generate networking and training opportunities, mainly aimed at a B2B audience with a special interest for the world of design and sustainability.

In fact, the attention towards the environment has guided all the design choices of Palazzo della Luce: the structure is equipped with low solar radiation windows that allow to reduce the heat exchange between the outside and the inside. In addition, it features an innovative system composed by four heat pump generators, two air source heat pumps and two groundwater hydrothermal pumps that allow the Palazzo to generate its own energy autonomously throughout the year. On the inside, there are specific apparatuses that monitor how many people are present in specific floors and rooms at the same time – in order to regulate the air conditioning system and reduce waste. The Palazzo also features a building automation electronic





sistema elettronico di building automation progettato per l'ottimizzazione e la gestione dell'illuminazione, la temperatura, l'umidità e la qualità dell'aria.

Palazzo della Luce è plastic free e l'uso della carta è stato completamente abolito dalla digitalizzazione.

Simone Ceccato, architetto e co-fondatore di Squared Architects, racconta del progetto "Un ambiente bello, sano e curato incentiva e crea engagement con le persone che ci lavorano, un booster per affrontare le sfide di ogni giorno con energia e innovazione. Ecco perché i materiali così come gli arredi sono stati scelti con molta cura e abbiamo trovato nelle aziende del territorio che producono design i partner ideali per veicolare i nostri messaggi. I tre piani del Palazzo esprimono fasi della vita centrali: *Learn, Share* e *Grow*. Crediamo che Arper rappresenti, a livello internazionale, proprio queste nuove modalità di collaborazione e condivisione. Gli arredi che abbiamo scelto insieme a Patrizio Bof, fondatore e Presidente di InfiniteAREA, interpretano perfettamente non solo il presente, ma anche il futuro del mondo del lavoro dove design e tecnologia si fondono."

EXIT is an architecture studio, based in Treviso. It focuses on architectural and urban design as well as interior and landscape design.

Founded in London in 2016, Squared Architects is an emerging and dynamic design studio that operates worldwide with offices in London and Venice.

Infinite Area is an innovation platform that promotes new models for entrepreneurship and helps talents to take off.

system, designed for the optimization and management of the lighting, the temperature, the humidity and the quality of the air. Palazzo della Luce is completely plastic-free and the use of paper has been completely abolished by digitalization.

Simone Ceccato, architect and co-founder of Squared Architects, comments: "A beautiful, healthy and well-kept environment stimulates and encourages engagement with the people who work there, a booster to face the challenges of everyday life with energy and innovation. That is why the materials, as well as the furnishings, have been chosen with great care. We have found in local design companies the ideal partners to convey our messages. The three floors of the Palazzo express central phases of life: to Learn, to Share and to Grow. We believe that Arper represents, on an international level, precisely these new modes of collaborating and sharing. The products we have chosen with Patrizio Bof, founder and President of InfiniteAREA, perfectly interpret not only the present, but also the future of the office world, where design and technology come together."



I progetti in queste pagine rappresentano alcune tra le più importanti referenze Arper in tutto il mondo. Vogliamo ringraziare tutte le persone che hanno contribuito a realizzarli e raccogliere il materiale per poterli raccontare. Per ulteriori informazioni e per poterli leggere anche in altre lingue, visitate il nostro sito Web.

These Selected References represent Arper's diverse projects around the world. We want to thank all the people that have contributed in bringing these projects to fruition. For more information on the Selected References, and to see translations for each text, please visit our website.

Peloton Hudson Commons
New York / USA

- Architect:
A+I
- Photo:
Magda Biernat Photography
- Arper products:
Catifa Up





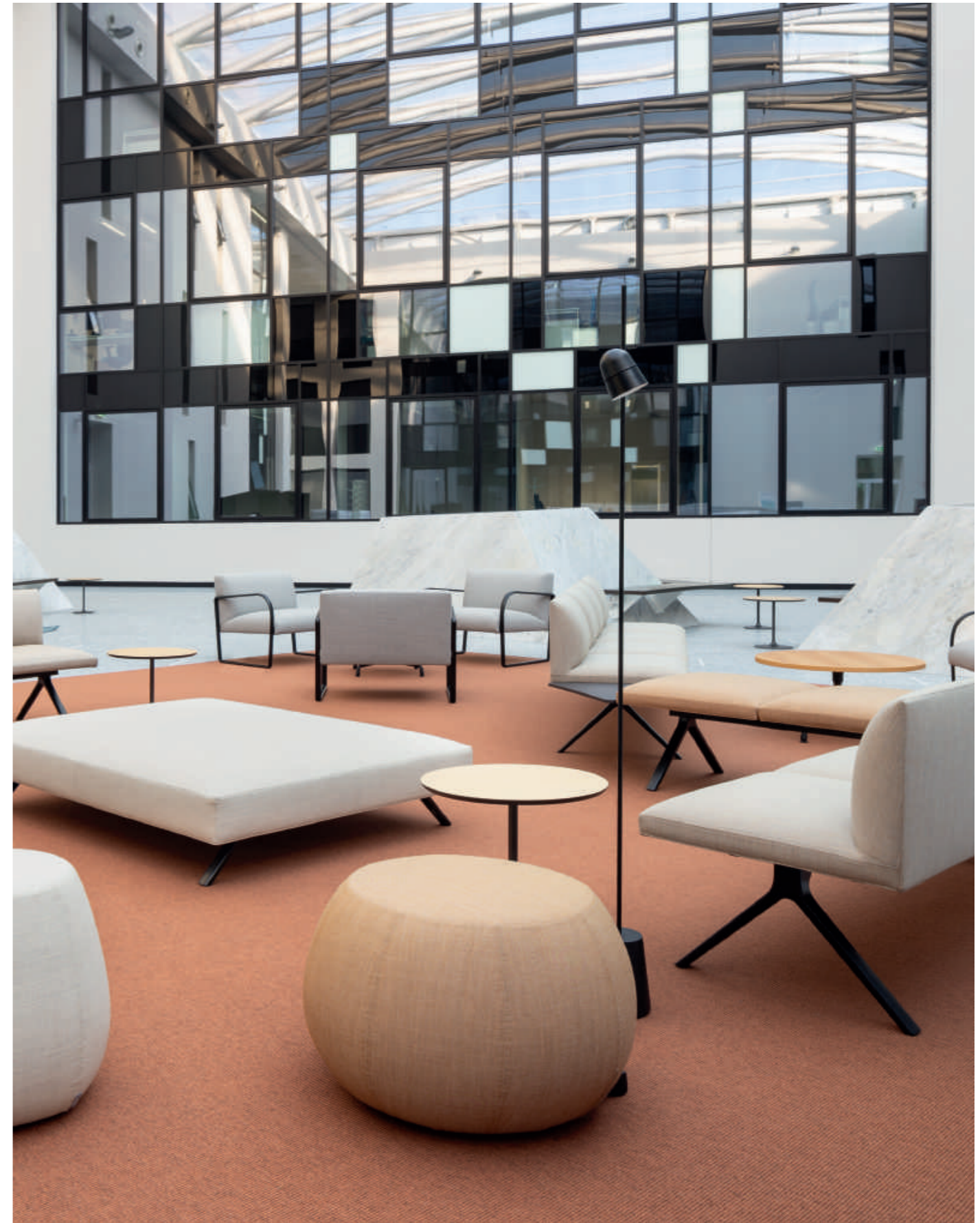
Nutanix
Sydney / Australia
– Architect:
M Moser Associates
– Photo:
Andrew J. Loiterton
– Arper products:
Catifa 46, Catifa 60,
Duna 02



EU Joint Research Center

Ispra / Italy

- Interior design:
AOUMM with Micaela Ortega,
Simone Ottaviani
- Photo:
Simone Ottaviani
- Arper products:
Arcos, Dizzie, Kiik,
Paravan, Pix







Bennington College Commons

Bennington / USA

- Architect:
Christoff : Finio
- Photo:
Scott Frances | OTTO
- Arper products:
Juno





Dubai Technology
Entrepreneur Campus | Dtec
Dubai / UAE
– Architect:
Broadway Interiors
– Photo:
Charles Verghese
– Arper products:
Kiik

Headspace Campus

Santa Monica / USA

- Architect:
Montalba Architects
- Photo:
Kevin Scott
- Arper products:
Juno



Nova College
Haarlem / The Netherlands

- Architect:
up Architecture
- Photo:
Peter Tijhuis
- Arper products:
Cila



Reaktor

Turku / Finland

- Interior designer:
Jenni Haaslahti
- Dealer:
Koolmat Interior
- Photo:
Jenny Paalijärvi
- Arper products:
Catifa Up





Hotel Sonne
Zittau / Germany
– Architect:
Ottomar
– Photo:
Franz Mueller Schmidt
– Arper products:
Arcos, Duna 02,
Kata, Yop, Saari



100



101

670 Wilshire
Los Angeles / USA

- Architect:
Rapt Studio
- Photo:
Madeline Tolle
- Arper products:
Catifa Up



Little Richardson
Melbourne / Australia

- Architect:
mcmahon and nerlich
- Dealer:
Stylecraft
- Photo:
Shannon McGrath
- Arper products:
Adell





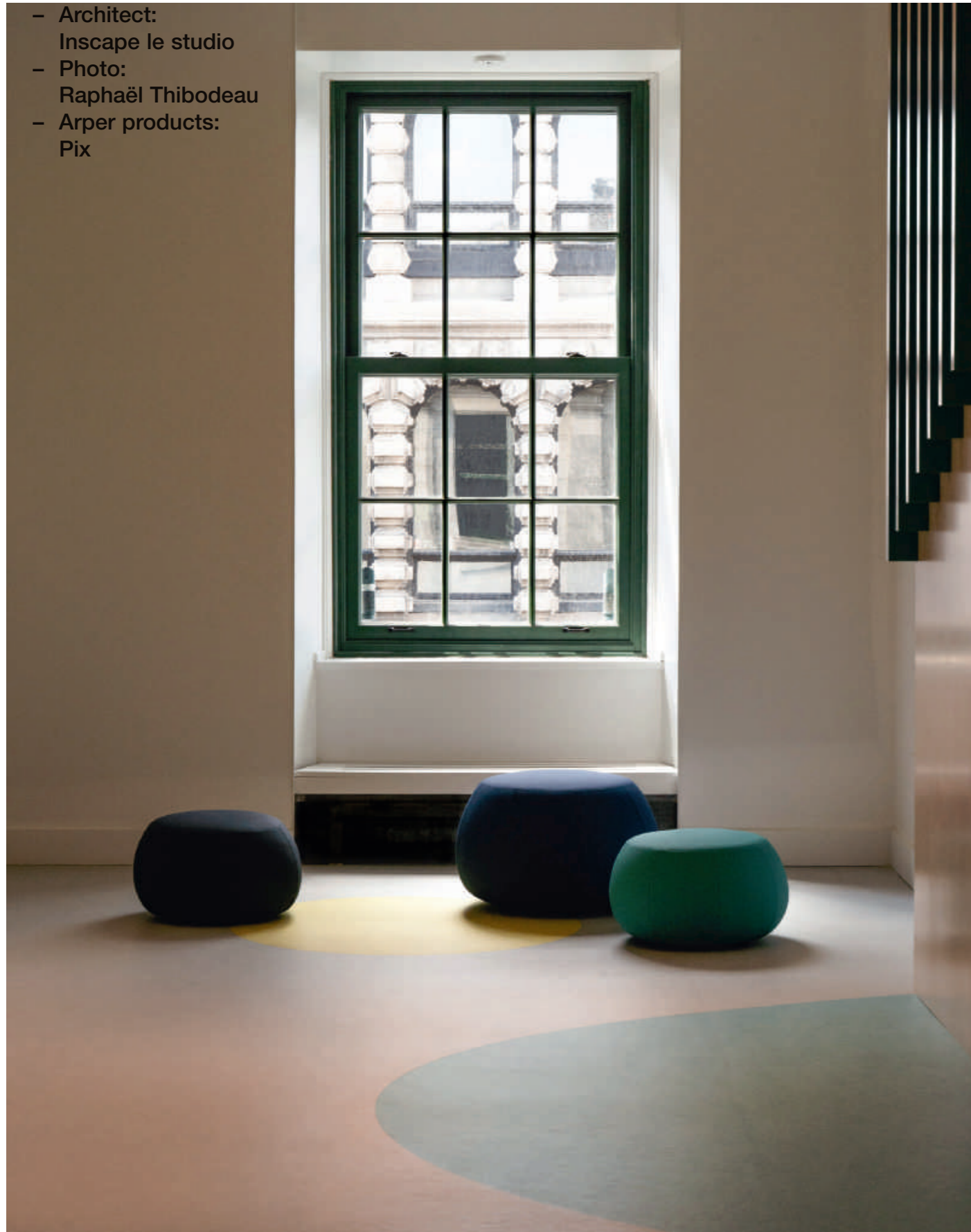
Zamasport HQ
Novara / Italy
– Architect:
Frigerio Design Group
– Photo:
Mario Frusca
– Arper products:
Aava, Arcos, Dizzie,
Leaf, Loop, Pix



iA Financial Group Workshop

Montréal / Canada

- Architect:
Inscape le studio
- Photo:
Raphaël Thibodeau
- Arper products:
Pix



Dataport

Altenholz / Germany

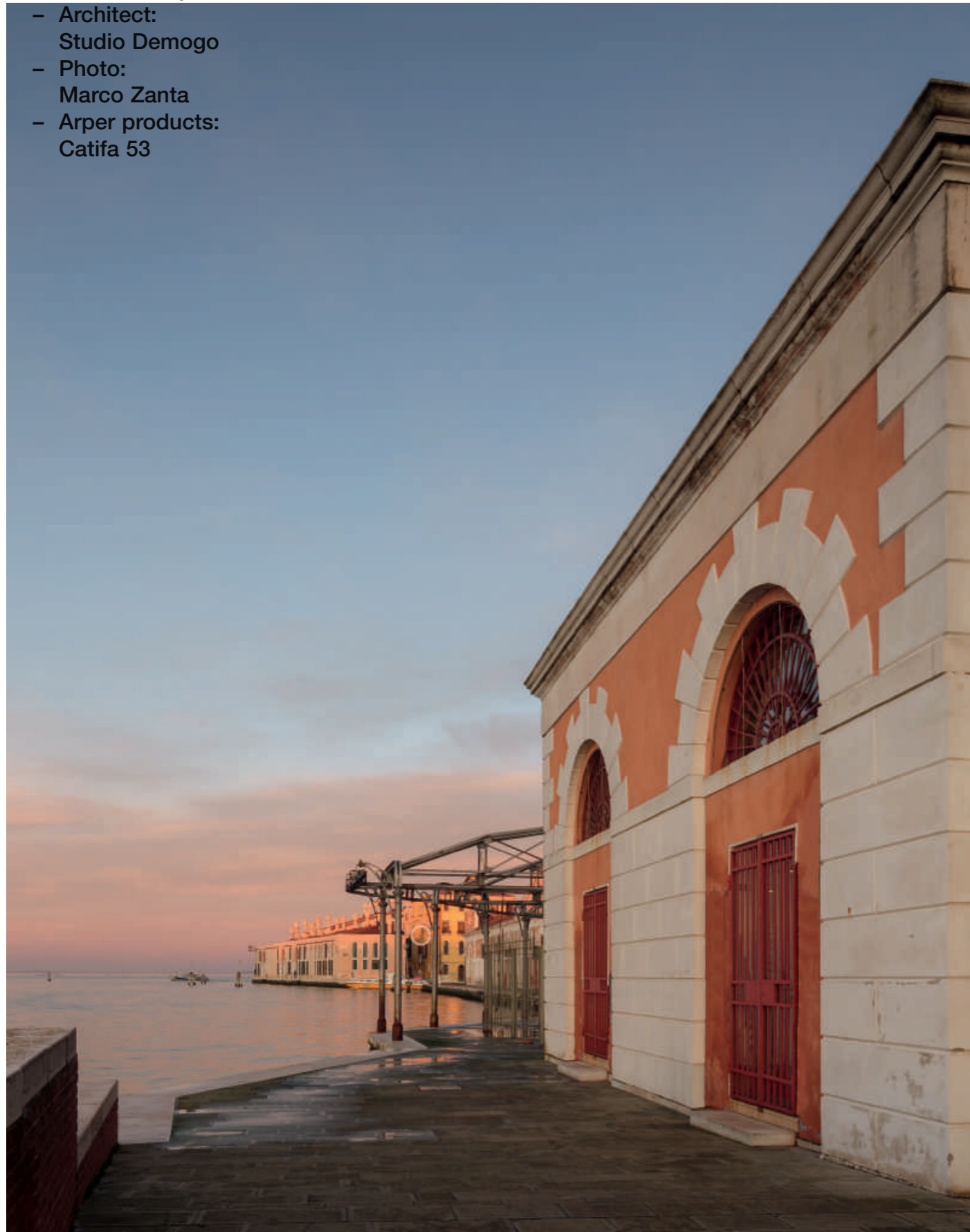
- Architect:
Lübs und Brendel
- Photo:
Birgit Schewe
- Arper products:
Cila, Dizzie, Pix, Zinta



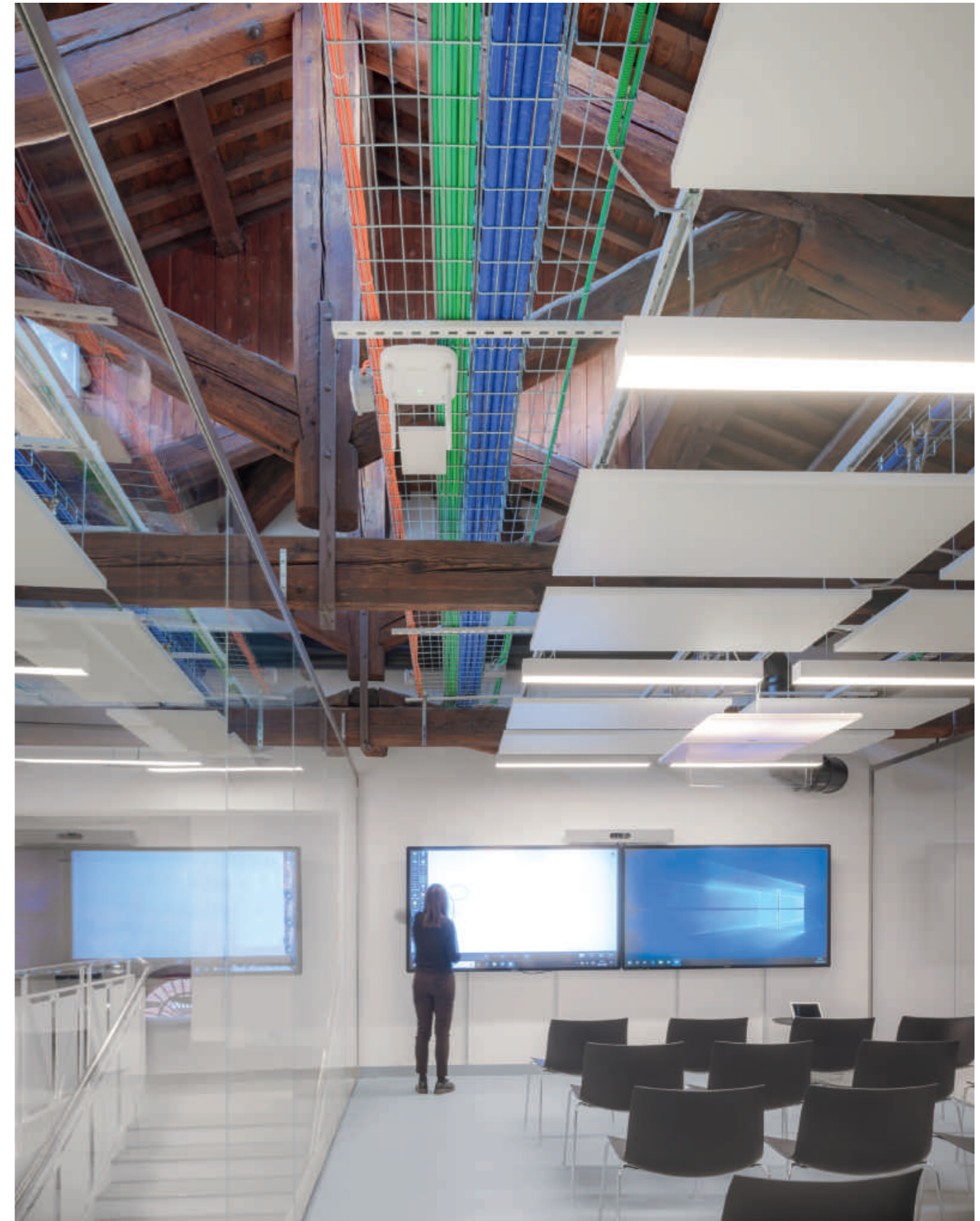
VeniSIA Innovation Hub

Venice / Italy

- Architect:
Studio Demogo
- Photo:
Marco Zanta
- Arper products:
Catifa 53



112



113



Den vesle kjempen

ACOS ble grunnlagt i 1997 av Conrad Hansen. I tøff konkurranse med store konsern har vi kjempet og vunnet nye kunder. **Hardt arbeid** har gjort at vi har vokst oss større, bedre og sterkere for hvert år. Den vesle kjempen er en **hyllest til vår gründer** og en takk til alle ansatte som har bidratt til å skape et **norsk IT-eventyr**. ACOS er idag et **innovativt vekstskelskap** som ikke er redd for å ta nye utfordringer og **kjempe for å lykkes**.

Acos
Straume / Norway
– Interior Architect:
Nina Michelsen
– Photo:
Per Olav Sølvberg
– Arper products:
Kiik, Kinesit, Pix



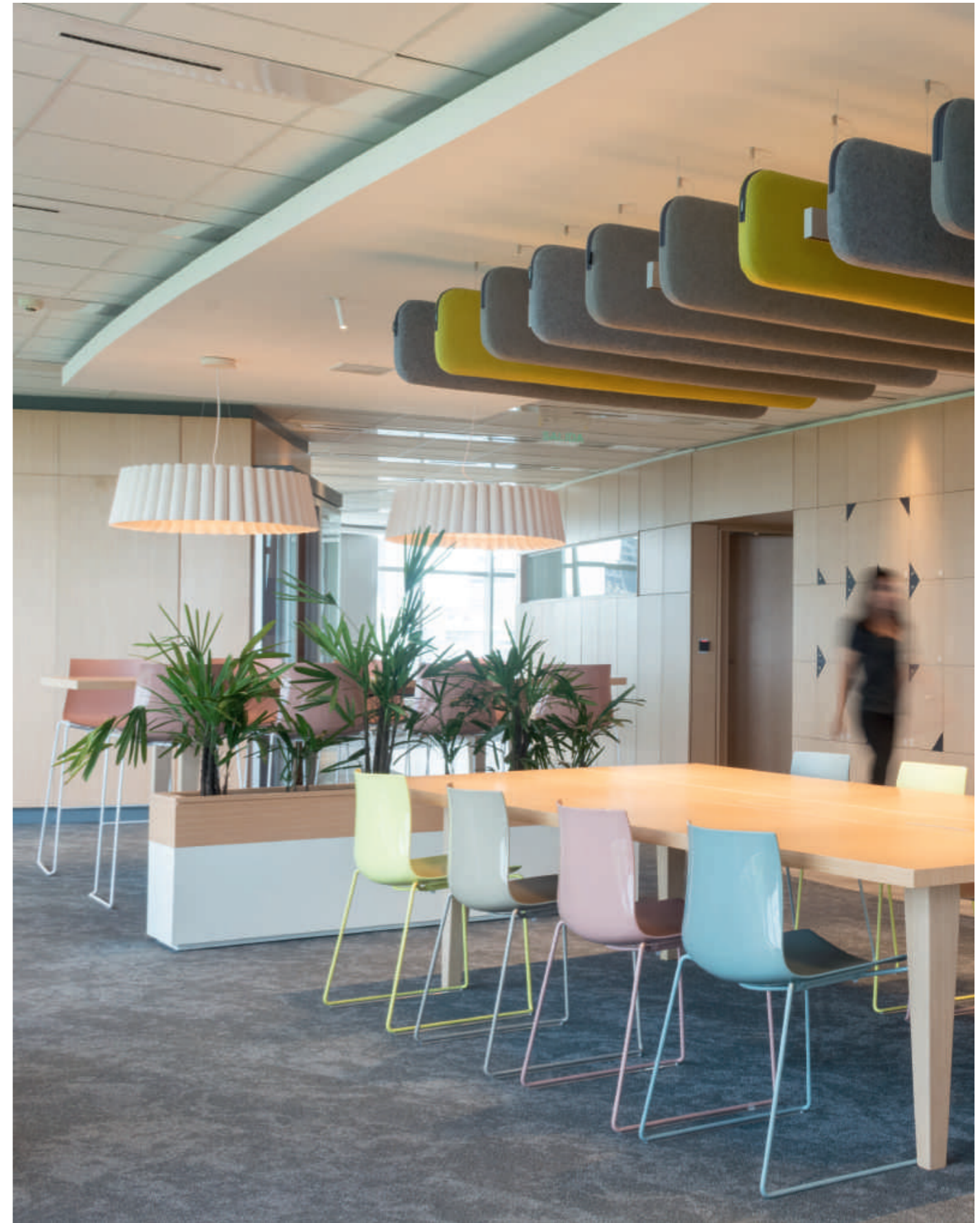
Richemont Campus
Villars-sur-Glâne / Switzerland

- Architect:
Atelier Nova
- Photo:
Daniela & Tonatiuh
- Arper products:
Colina, Loop





YPF Tower Coworking Space
Buenos Aires / Argentina
- Architect:
ESARQ | Estudio
Swiecicki Arquitectos
- Photo:
Laia Rodriguez Tosti
- Arper products:
Catifa 46





Nigel Wright
Düsseldorf / Germany
– Photo:
Constantin Meyer
– Arper products:
Babar, Catifa 60,
Cross, Planesit



**Alides Maes
Gent / Belgium**

- Architect:
Art Nivo
- Photo:
Valerie Clarysse
- Arper products:
Cila, Colina, Kiik,
Pix, Wim



Italy

Monastier (TV) — Headquarters
and showroom
Arper SPA
Via Lombardia 16
31050 Monastier di Treviso (TV)
T +39 0422 7918
F +39 0422 791800
info@arper.com
www.arper.com

Commerciale Italia
T +39 0422 791905
F +39 0422 791900
commerciale@arper.com

Export Office
sales@arper.com

Milan — Showroom
Via Pantano 30
20122 Milan
T +39 02 89093865
milano@arper.com

EUROPE

UK

London — Subsidiary and showroom
Arper UK LTD
11 Clerkenwell Road
London EC1M 5PA
T +44 (0) 20 7253 0009
london@arper.com

Belgium

Beernem — Branch and Meeting Hub
Sint-Jorisstraat 82,
8730 Beernem
T +32 50 705960
belgium@arper.com

Germany

Cologne — Showroom
Design Post Köln
Deutz-Mülheimer-Str. 22a
50679 Köln
T +49 221 690 650
info@designpost.de

Fruchtof München — Meeting Hub
2. Innenhof, 2. Etage
Gotzinger Straße 52b
D-81371 München
T +49 171 1080976
muenchen@arper.com

Norway

Oslo — Showroom
Drammensveien 130
0277 Oslo
T +47 908 202226
norway@arper.com

Sweden

Stockholm — Branch
T +46 705 101216
sweden@arper.com

The Netherlands

Amsterdam — Showroom
Design Post
Cruquiusweg 111-P
1019 AG Amsterdam
T +31 (0)20 705 1555
showroom@beltane.nl

AMERICA

USA

New York — Subsidiary and showroom
Arper USA Inc.
476 Broadway, Suite 2F
NY 10013 New York
T +1 (212) 647 8900
infousa@arper.com

Chicago — Showroom
The Merchandise Mart
Space#346 - 3rd Floor
Chicago
T +1 (336) 434 2366
infousa@arper.com

High Point, North Carolina — Production
and logistics site
660 Southwest St
High Point, NC 27260
T +1 (336) 434 2370
F +1 (212) 647 8912
infousa@arper.com

Los Angeles — Showroom
550 South Hope St., Suite 275
90071 Los Angeles
T +1 (336) 434 2382
infousa@arper.com

Mexico

Mexico City — Subsidiary and showroom
Culiacan 123, Piso 9
Col. Hipodromo Condesa
Delegation Cuauhtémoc
06170 – Ciudad de México
Mexico
T +52 1 62714417
T +52 1 62714419
infolatam@arper.com

ASIA

Japan

Arper Japan K.K. — Subsidiary
and showroom
HT Jingu Gaien Bldg.8F
Minato-ku Kita-Aoyama 2-7-22
Tokyo 107-0061
T +81 3 5775 0008
F +81 3 5775 0009
carejpn@arper.com

China

Shanghai — Subsidiary
爱尔派 (上海) 家具设计有限公司
Shanghai – China
china@arper.com

Singapore

Singapore — Branch
c/o 3 Lim Teck Kim Road, #01-01
Genting Centre
088934 Singapore
singapore@arper.com

UAE

Arp Middle East — Subsidiary
and showroom
U-Bora Towers - Unit 1901
Business Bay
Dubai
T +971 529255633
infome@arper.com

Corporate Communication Awards



XXIII Compasso d'Oro ADI
Honorable Mention 2014

Colour separation
— Sartori Group srl

Printed by
— Nava Press Srl

Print May 2022

C000229

Arper SPA si riserva di apportare modifiche e/o
migliorie di carattere tecnico ed estetico ai propri
modelli e prodotti in qualsiasi momento e senza
preavviso. Per maggiori informazioni visitate il sito
www.arper.com

Arper SPA reserves the right to make modifications
and improvements of a technical or aesthetic nature
to the products at any time without notice.
For further information, please visit www.arper.com

arper

